

КРЕМІНСЬКА МІСЬКА РАДА

П Л А Н
реагування на надзвичайні ситуації
на території Кременської територіальної
громади

Кременна – 2021

П Л А Н

реагування на надзвичайні ситуації на території Кременської громади

З М І С Т

Загальні положення.

Розділ I. Перелік НС, ризик виникнення яких за результатами моніторингу найбільш імовірний для Кременської громади.

1.1. НС техногенного характеру.

1.2. НС природного характеру.

1.3. НС соціального характеру.

Розділ II. Інформування та оповіщення про загрозу виникнення або виникнення надзвичайної ситуації

Розділ III. Переведення органів управління та сил цивільного захисту в режим підвищеної готовності та режим надзвичайної ситуації

Розділ IV. Дії органів управління та сил цивільного захисту в режимі підвищеної готовності та режимі надзвичайної ситуації

4.1. Дії органів управління та сил цивільного захисту в режимі підвищеної готовності

4.2. Дії органів управління та сил цивільного захисту в режимі надзвичайної ситуації

4.3. Дії органів управління та сил цивільного захисту в режимі надзвичайного стану

Розділ V. Управління під час ліквідації наслідків надзвичайної ситуації.

Розділ VI. Залучення сил цивільного захисту і проведення аварійно-рятувальних та інших невідкладних робіт.

Розділ VII. Організація взаємодії.

Розділ VIII. Організація основних видів забезпечення під час проведення аварійно-рятувальних та інших невідкладних робіт і ліквідації наслідків надзвичайної ситуації.

8.1. Розвідка.

8.2. Інженерне забезпечення.

8.3. Радіаційне, хімічне та біологічне забезпечення.

8.4. Гідрометеорологічне забезпечення.

8.5. Матеріально-технічне забезпечення.

8.6. Транспортне забезпечення.

8.7. Медичне забезпечення.

8.8. Інформаційне забезпечення охорона громадського (публічного) порядку.

8.9. Охорона публічного (громадського) порядку.

Додатки:

1. Розрахунок сил і засобів цивільного захисту на території Кременської територіальної громади.
2. Карта техногенно-екологічної та природної обстановки на території Кременської територіальної громади.
3. Схема організації управління та взаємодії при загрозі та/або виникненні надзвичайної ситуації на території Кременської територіальної громади.
4. Перелік спеціалізованих служб цивільного захисту місцевого рівня Кременської територіальної громади.
5. Структура штабу з ліквідації наслідків надзвичайної ситуації на території Кременської територіальної громади.

Загальні положення.

План реагування на надзвичайні ситуації на території Кременської громади (далі – План) розроблено відповідно до Кодексу цивільного захисту України та Порядку розроблення планів діяльності єдиної державної системи цивільного захисту затвердженого постановою Кабінету Міністрів України від 9 серпня 2017 № 626.

План розробляється з метою упорядкування та координації дій органів державної влади, органів місцевого самоврядування, органів управління та сил цивільного захисту, суб'єктів господарювання у разі загрози або виникнення надзвичайних ситуацій та визначає організацію управління реагуванням на надзвичайні ситуації, порядок дій і взаємодії, а також організацію основних видів забезпечення органів управління та сил цивільного захисту, що залучатимуться до реагування у разі загрози або виникнення надзвичайних ситуацій, переведення органів управління та сил цивільного захисту у режим підвищеної готовності, режим надзвичайної ситуації.

План вводиться в дію рішенням керівника територіальної підсистеми єдиної державної системи цивільного захисту Кременської громади у разі загрози або виникнення надзвичайних ситуацій місцевого рівня згідно з Порядком класифікації надзвичайних ситуацій за їх рівнями, затвердженим постановою Кабінету Міністрів України від 24 березня 2004 р. № 368.

РОЗДІЛ І

Перелік НС, ризик виникнення яких за результатами моніторингу найбільш імовірний для Кременської громади.

Виходячи з аналізу ризиків різного характеру, на території Кременської громади, враховуючи Національний класифікатор, можуть виникнути наступні надзвичайні ситуації техногенного, природного, соціального характеру:

1.1. Техногенного характеру

Код 10100 – Надзвичайні ситуації унаслідок аварій чи катастроф на транспорті (за винятком пожеж і вибухів).

Код 10130 – НС унаслідок аварії на залізничному транспорті з тяжкими наслідками (катастрофи).

Код 10160 – НС унаслідок аварій автомобільного транспорту.

Код 10161 – НС унаслідок аварії автомобільного транспорту на шляхах загального користування.

Код 10162 – НС унаслідок аварії автомобільного транспорту на мосту, у тунелі, на залізничному переїзді.

Код 10200 – НС унаслідок пожеж, вибухів.

10211 НС унаслідок пожежі, вибуху у споруді, на комунікації або технологічному устаткуванні промислового об'єкту.

Код 10300 – НС унаслідок аварій з викиданням (загрозою викидання) небезпечних хімічних речовин (окрім аварій на транспорті).

10310 НС унаслідок аварії з викиданням (загрозою викидання), утворенням і розповсюдженням НХР під час їх вироблення, перероблення чи зберігання (захоронення).

Код 10800 – НС унаслідок аварій у системах життєзабезпечення населення.

10810 НС унаслідок аварії в каналізаційній системі із скиданням забруднювальних речовин.

10830 НС унаслідок аварії в системах забезпечення населення питною водою.

10840 НС унаслідок аварії на газопроводі систем газопостачання та газифікації.

Код 11200 – НС унаслідок аварій у системах нафтогазового промислового комплексу.

11210 НС унаслідок аварії на буровій установці з виникненням відкритих нафтового та/чи газового фонтанів.

11220 НС унаслідок аварії на свердловині із виникненням газонафтоводовиявлень.

11230 НС унаслідок аварії на робочій свердловині з виникненням відкритих нафтового та/чи газового фонтанів.

11240 НС унаслідок аварії на законсервованій свердловині з виникненням відкритих нафтового та/чи газового фонтанів.

1.2. Природного характеру

Код 20300 – метеорологічні НС

20310 Метеорологічні НС, пов'язані з атмосферними опадами.

20311 НС, пов'язана з сильною зливою (кількість опадів 30 мм і більше, тривалістю 1 година і менше).

20312 НС, пов'язана з крупним градом (діаметром 20 мм і більше).

20313 НС, пов'язана з дуже сильним снігопадом (кількість опадів 20 мм, тривалістю 12 годин і менше).

20314 НС, пов'язана з дуже сильним дощем (дощ і мокрий сніг) (кількість опадів 50 мм, тривалістю 12 годин і менше; для гірських районів 30 мм і більше, тривалістю 12 годин і менше).

20321 НС, пов'язана з дуже сильним морозом (температура повітря мінус 30 °С і нижче).

20322 НС, пов'язана з дуже сильною спекою (температура повітря 35 °С і вище).

20323 НС, пов'язана з масовим засиханням та загибеллю посівів і створених 1-3-річних лісових культур, унаслідок засухи.

20324 НС, пов'язана з масовим пошкодженням і загибеллю посівів, незібраним врожаєм, унаслідок заморозків.

20331 НС, пов'язана з сильним вітром (швидкістю 25 м/с і більше), охоплюючи шквали і смерчі.

20332 НС, пов'язана з сильною пиловою бурею (за швидкості вітру 15 м/с і більше, тривалістю 12 годин і більше).

20333 НС, пов'язана з сильним налипанням снігу (шар мокрого замерзлого снігу на деревах, стовбурах, дротах електромереж тощо діаметром 35 мм і більше).

20334 НС, пов'язана з сильною ожеледдю (шар льоду на деревах, дротах електромереж тощо діаметром 20 мм і більше).

20335 НС, пов'язана зі сніговими заметами (повне припинення руху транспорту на шляхах).

20336 НС, пов'язана з сильною хуртовиною (за швидкості вітру 15 м/с і більше, тривалістю 12 годин і більше).

20337 НС, пов'язана з сильним туманом (видимість менше 100 м, тривалістю 12 годин і більше).

Код 20500 – гідрологічні НС поверхневих вод.

20510 – НС, пов'язана з високим рівнем води (водопілля, паводки).

Код 20600 НС, пов'язані з пожежами в природних екологічних системах

20610 НС, пов'язана з лісовою пожежею.

20620 НС, пов'язана з пожежею степовою.

20630 НС, пов'язана з пожежею польовою (на сільськогосподарських угіддях).

Код – 20700 медико-біологічні НС

20710 НС, пов'язані з інфекційним захворюванням людей.

20711 НС, пов'язана з екзотичним та особливо небезпечним інфекційним захворюванням людей (окремі випадки).

20712 НС, пов'язана з небезпечною інфекційною хворобою (групові випадки).

20713 НС, пов'язана з епідемічним спалахом небезпечних інфекційних хвороб.

20730 НС, пов'язані з інфекційними захворюваннями сільськогосподарських тварин.

20731 НС, пов'язана з окремим випадком екзотичного та особливо небезпечного інфекційного захворювання сільськогосподарських тварин.

20732 НС, пов'язана з ензоотією.

20750 НС, пов'язана з масовою загибеллю диких тварин.

РОЗДІЛ II

Інформування та оповіщення про загрозу виникнення або виникнення надзвичайної ситуації

2.1. Інформація про загрозу виникнення або виникнення надзвичайної ситуації, її можливі наслідки подається до відділу з військового обліку, мобілізаційної роботи та цивільного захисту Кременської міської ради від:

старост сіл;

оперативно-чергових (чергових, диспетчерських) служб територіальних органів центральних органів виконавчої влади, підприємств, установ та організацій (у разі їх утворення);

органів місцевого самоврядування міст районного значення (керівників структурних підрозділів з питань цивільного захисту та відповідальних чергових цих органів), які входять до територіальної громади.

2.2. Головний спеціаліст відділу з військового обліку, мобілізаційної роботи та цивільного захисту Кременської міської ради у разі отримання повідомлення про виникнення неklasифікованої події, загрозу або виникнення надзвичайної ситуації:

негайно доповідає заступнику міського голови з питань діяльності виконавчих органів ради Кременської міської ради та інформує старшого чергової зміни 21 ДПРЧ 4 ДПРЗ ГУ ДСНС України у Луганській області;

протягом 10 хв. після отримання повідомлення готує електронну (письмову) доповідь та визначеними засобами надсилає її до приймальні міського голови;

надалі діє відповідно до вказівок заступника міського голови з питань діяльності виконавчих органів ради Кременської міської ради та відповідно до вимог інструкцій.

2.3. Головний спеціаліст відділу з військового обліку, мобілізаційної роботи та цивільного захисту Кременської міської ради і начальник 21 ДПРЧ 4 ДПРЗ ГУ ДСНС України у Луганській області у разі отримання повідомлення про загрозу або виникнення надзвичайної ситуації негайно телефоном інформують голову громади (його заступників) та надають пропозиції щодо:

необхідності встановлення режиму функціонування органів управління та сил ланки територіальної підсистеми (підвищеної готовності або надзвичайної ситуації);

уведення в дію відповідних планів і залучення сил цивільного захисту.

2.4. Оповіщення органів управління ланки територіальної підсистеми єдиної державної системи цивільного захисту, органів управління та сил цивільного захисту про загрозу виникнення або виникнення надзвичайної ситуації здійснюється головним спеціалістом відділу з військового обліку, мобілізаційної роботи та цивільного захисту Кременської міської ради з використанням телефонного зв'язку. Оповіщення підприємств, установ, організацій та населення здійснюється через місцеву автоматизовану систему централізованого оповіщення. Схема оповіщення складається відповідно до

Схем організації управління та взаємодії при загрозі та/або виникненні надзвичайної ситуації територіальної громади (додаток 3 до Плану).

2.5. Рішення про оповіщення у разі загрози виникнення або виникнення надзвичайної ситуації приймає голова територіальної громади на підставі:

повідомлення про фактичну обстановку, що склалася у зоні можливого виникнення або виникнення надзвичайних ситуацій;

результатів аналізу прогнозованих даних, стану небезпеки природно-техногенного характеру на території громади, що вимагають негайного проведення заходів для захисту населення і території;

пропозицій органів місцевого самоврядування, старост та керівників об'єктів, на території яких існує загроза виникнення або виникла надзвичайна ситуація.

У разі виникнення прямої загрози життю та здоров'ю населення, що потрапляє до зони дії чинників ураження надзвичайної ситуації, рішення про проведення оповіщення приймає начальник відділу з військового обліку, мобілізаційної роботи та цивільного захисту Кремінської міської ради.

РОЗДІЛ III

Переведення органів управління та сил цивільного захисту в режим підвищеної готовності та режим надзвичайної ситуації

3.1. Режим підвищеної готовності встановлюється у разі загрози виникнення надзвичайної ситуації залежно від прогнозованих наслідків і можливого рівня надзвичайної ситуації.

3.2. Режим надзвичайної ситуації встановлюється у разі виникнення надзвичайної ситуації.

3.3. Рішення про встановлення режиму функціонування приймає рада територіальної громади – на території відповідної громади (окремого населеного пункту).

РОЗДІЛ IV

Дії органів управління та сил цивільного захисту в режимі підвищеної готовності та режимі надзвичайної ситуації

4.1. У режимі підвищеної готовності

Головний спеціаліст відділу з військового обліку, мобілізаційної роботи та цивільного захисту Кремінської міської ради через автоматизовану систему централізованого оповіщення та інші засоби оповіщення і зв'язку:

доводить розпорядження голови територіальної громади щодо переведення у визначений режим функціонування ланки територіальної підсистеми єдиної державної системи цивільного захисту до визначених у ньому відповідальних виконавців;

організовує оповіщення членів місцевої комісії з питань техногенно-екологічної безпеки та надзвичайних ситуацій (далі – комісія з питань ТЕБ та НС).

Місцева комісія з питань ТЕБ та НС:

здійснює заходи щодо активізації роботи з проведення спостереження та контролю за станом навколишнього природного середовища, перебігом епідемій і спалахами інфекційних захворювань, масовими харчовими отруєннями населення, обстановкою на потенційно небезпечних об'єктах і прилеглих до них територіях, прогнозування можливості виникнення надзвичайної ситуації та її масштабів;

організовує розроблення плану комплексних заходів щодо захисту населення і територій у разі виникнення надзвичайної ситуації, забезпечення сталого функціонування господарських об'єктів;

забезпечує координацію заходів щодо запобігання виникненню надзвичайної ситуації регіонального і місцевого рівня;

готує пропозиції щодо визначення джерел і порядку фінансування заходів реагування на надзвичайну ситуацію;

координує заходи щодо створення резерву засобів індивідуального захисту та матеріальних резервів для запобігання і ліквідації наслідків надзвичайних ситуацій, визначає обсяги і порядок використання таких резервів;

забезпечує стабільне виробництво, передачу, постачання і використання енергоносіїв під час виникнення надзвичайної ситуації підприємствами, установами та організаціями паливно-енергетичного комплексу.

Головний спеціаліст відділу з військового обліку, мобілізаційної роботи та цивільного захисту Кременської міської ради та начальник 21 ДПРЧ 4 ДПРЗ ГУ ДСНС України у Луганській області:

організують роботу щодо аналізу інформації про розвиток подій і попередньої оцінки оперативної обстановки;

готують та надають голові територіальної громади, доповіді про оперативну обстановку на території громади та проекти відповідних рішень, організаційних, інформаційних, плануючих і розпорядчих документів;

здійснюють доведення прийнятих рішень (розпоряджень, вказівок) до виконавців та організують контроль за їх виконанням;

організують взаємодію між органами управління ланки територіальної підсистеми, оперативними групами та силами цивільного захисту, залученими до виконання заходів із запобігання виникненню надзвичайної ситуації, координують їх дії.

Відділ з військового обліку, мобілізаційної роботи та цивільного захисту Кременської міської ради здійснює:

збір інформації про розвиток події, її аналіз і попередню оцінку оперативної обстановки;

підготовку та надання пропозицій (розгорнутої доповіді про оперативну обстановку на території громади) голові територіальної громади та голові комісії з питань евакуації для прийняття відповідних рішень;

оформлення відповідних проектів рішень голови територіальної громади, розробку проектів організаційних, плануючих та розпорядчих документів

(наказів, розпоряджень, доручень, планів, протоколів), облік та контроль за виконанням рішень (розпоряджень, вказівок), виданих територіальною громадою;

доведення розпоряджень, доручень та вказівок до виконавців;

координацію роботи оперативних груп;

організацію взаємодії між органами управління ланки територіальної підсистеми, органами управління спеціалізованих служб ЦЗ та іншими силами ЦЗ;

підготовку донесень і доповідей (зведень) про оперативну обстановку у відповідні органи управління;

ведення облікової та звітної документації.

Спеціалізовані служби ЦЗ громади (додаток 4):

організують цілодобове чергування керівного складу служби;

приводять у готовність до дій за призначенням системи оповіщення і зв'язку, уточнюють (готують) тексти повідомлень про порядок дій персоналу підприємств (населення) громади у разі виникнення надзвичайної ситуації;

організують систематичне отримання від чергових змін (диспетчерів) потенційно небезпечних об'єктів, оперативно-чергових служб і оперативно-чергових (чергових, диспетчерських) служб, установ та організацій інформації про обстановку, характер (масштаб) надзвичайних ситуацій, вжиті заходи;

уточнюють розрахунки на захист (інженерного, радіаційно-хімічного, медичного, евакуації) персоналу і населення, приведення у готовність до застосування захисних споруд цивільного захисту, підготовки і розгортання пунктів видачі засобів індивідуального захисту (за необхідності – їх видача);

організують проведення інженерно-технічних, спеціальних та інших заходів, спрямованих на запобігання (зниження небезпеки) впливу можливих надзвичайних ситуацій на населення і об'єкти (перевірка та приведення у готовність всіх протипожежних засобів, стану водозабірних будівель, автономних джерел енергоживлення, підготовка технології виробництва і працюючого персоналу до дій щодо забезпечення безаварійної зупинки виробництва, створення резерву матеріально-технічних ресурсів (далі – МТР), необхідної кількості палива, будматеріалів, конструкцій, труб, підготовка шляхів, посилення інженерно-технічних споруд, проведення герметизації будинків, складських приміщень);

готують плавзасоби, майно наметових містечок, запаси матеріальних засобів для організації життєзабезпечення населення, завантаження їх на транспорт;

готують транспорт для перевезення аварійно-рятувальних підрозділів (груп, ланок), спеціалізованих формувань ЦЗ у район можливого виникнення надзвичайної ситуації, перевезення запасів матеріальних ресурсів, а також для евакуації населення, вивозу матеріальних та інших цінностей з небезпечних районів;

приводять у готовність до прийому потерпілих у заклади охорони здоров'я територіальної служби медицини катастроф;

узгоджують з місцевим підрозділом Національної поліції маршрути можливого виходу формувань ЦЗ у райони надзвичайної ситуації і порядок їх супроводу;

організують проведення (за необхідності) евакуації населення, робітників і службовців у безпечні райони;

організують взаємодію з органами управління силових структур, обласними департаментами, комісіями з питань ТЕБ та НС, управліннями і відділами з питань цивільного захисту райдержадміністрацій щодо готовності запланованих і виділення додаткових сил і засобів для надання допомоги в проведенні заходів із запобігання надзвичайним ситуаціям та ліквідації їх наслідків, а також всебічного їх забезпечення;

перевіряють готовність сил та засобів, що можуть бути залучені для ліквідації наслідків надзвичайної ситуації;

уточнюють Плани реагування на надзвичайні ситуації.

За розпорядженням голови територіальної громади у разі загрози виникнення надзвичайної ситуації пов'язаних з викидом радіоактивних і небезпечних хімічних речовин, катастрофічного затоплення місцевості, масових пожеж приводяться у готовність комісії з питань евакуації, збірні, проміжні та приймальні пункти евакуації.

4.2. У режимі надзвичайної ситуації

Голова Кременської територіальної громади:

призначає (або очолює) керівника робіт з ліквідації наслідків надзвичайної ситуації;

дає розпорядження на проведення збору керівного складу цивільного захисту громади та місцевої комісії з питань ТЕБ та НС;

дає розпорядження на проведення оповіщення населення громади про фактичну обстановку, яка склалася, і надання рекомендацій щодо порядку дій у надзвичайній ситуації (у разі необхідності);

переводить органи управління і сили цивільного захисту громади до функціонування в режимі надзвичайної ситуації;

дає розпорядження голові місцевої комісії з питань евакуації на проведення евакуації населення із зони надзвичайної ситуації, його розміщення і життєзабезпечення (у разі необхідності);

дає розпорядження керівникам місцевих спеціалізованих служб цивільного захисту, структурних підрозділів об'єднаної територіальної громади та інших органів управління територіальної підсистеми на:

формування і направлення в зону надзвичайної ситуації оперативних груп для проведення розвідки, підготовки пропозицій щодо її нормалізації, організації роботи підпорядкованих сил;

приведення у готовність та залучення до дій за призначенням необхідної кількості сил і засобів, проведення заходів з ліквідації наслідків надзвичайної ситуації;

забезпечення сталого функціонування об'єктів економіки та об'єктів першочергового життєзабезпечення постраждалого населення;

здійснення заходів щодо життєзабезпечення та соціального захисту постраждалого населення, проведення гуманітарних акцій;

приймає рішення (за поданням місцевої комісії з питань ТЕБ та НС) щодо виділення матеріальних цінностей з місцевого матеріального резерву для запобігання і ліквідації наслідків надзвичайних ситуацій та коштів з резервного фонду бюджету територіальної громади для ліквідації наслідків надзвичайної ситуації;

доповідає голові обласної державної адміністрації (обласної ради) про обстановку, що склалася на території громади, про прийняті рішення, про виділення коштів з резервного фонду бюджету;

здійснює контроль за проведенням визначених заходів.

Заступник голови територіальної громади:

доповідає голові територіальної громади про стан виробничо-промислової, радіаційної, хімічної, біологічної, сейсмічної, гідрогеологічної і гідрометеорологічної обстановки;

за дорученням голови територіальної громади або своїм рішенням дає розпорядження на проведення збору членів місцевої комісії з питань ТЕБ та НС і проводить її засідання;

організовує взаємодію з органами управління щодо залучення сил і засобів до проведення робіт з ліквідації наслідків надзвичайної ситуації;

координує дії щодо:

забезпечення сталого функціонування об'єктів економіки та об'єктів першочергового життєзабезпечення постраждалого населення;

здійснення заходів щодо життєзабезпечення і соціального захисту постраждалого населення;

доповідає голові територіальної громади про прийняті рішення, хід відновних робіт, стан функціонування об'єктів економіки та об'єктів, здійснення заходів щодо життєзабезпечення і соціального захисту постраждалого населення, надає інформацію про порядок виконання робіт у подальшому та проблемні питання, розв'язання яких потребує його рішення;

здійснює контроль за проведенням визначених заходів.

Головний спеціаліст відділу з військового обліку, мобілізаційної роботи та цивільного захисту міської ради:

через автоматизовану систему централізованого оповіщення та інші засоби оповіщення і зв'язку проводить оповіщення членів місцевої комісії з питань ТЕБ та НС, а у разі потреби - членів комісії з питань евакуації.

Місцева комісія з питань ТЕБ та НС:

забезпечує координацію, організацію робіт та взаємодію органів управління, сил та засобів ланки територіальної підсистеми єдиної державної системи цивільного захисту, а також громадських організацій щодо надання

допомоги населенню, що постраждало внаслідок виникнення надзвичайної ситуації;

організовує роботу з локалізації або ліквідації наслідків надзвичайної ситуації місцевого рівня;

залучає до виконання робіт з ліквідації наслідків надзвичайної ситуації необхідні рятувальні, транспортні, будівельні, медичні та інші формування з використанням наявних матеріально-технічних, продовольчих та інших ресурсів і запасів;

вживає заходи, необхідні для проведення аварійно-рятувальних та інших невідкладних робіт у небезпечних районах;

забезпечує здійснення заходів щодо соціального захисту населення, що постраждало внаслідок виникнення надзвичайної ситуації;

встановлює межі зони, на якій виникла надзвичайна ситуація, та організовує визначення розміру шкоди, заподіяної суб'єктам господарювання і населенню внаслідок виникнення надзвичайної ситуації місцевого рівня;

організовує здійснення постійного контролю за станом навколишнього природного середовища на території, що зазнала впливу надзвичайної ситуації, обстановкою на аварійних об'єктах і прилеглих до них територіях;

приймає рішення щодо попередньої класифікації надзвичайної ситуації за видом, класифікаційними ознаками та рівнем, забезпечує своєчасне подання до обласної комісії з питань ТЕБ та НС зазначених матеріалів;

вивчає обставини, що склалися, та подає органу, який її утворив, інформацію про вжиті заходи, причини виникнення та результати ліквідації наслідків надзвичайної ситуації, а також пропозиції щодо подальших дій із запобігання її розвитку.

Керівник робіт з ліквідації наслідків надзвичайної ситуації:

виїжджає на місце виникнення надзвичайної ситуації та здійснює безпосереднє керівництво організацією та проведенням робіт у зоні надзвичайної ситуації;

утворює штаб, призначає начальника штабу та організовує його роботу, дає розпорядження щодо проведення аварійно-рятувальних та інших невідкладних робіт;

уточнює завдання суб'єктам, які задіяні до ліквідації наслідків надзвичайної ситуації;

організовує зв'язок з мобільними оперативними групами області, які залучаються до реагування на надзвичайну ситуацію;

утворює ешелоноване угруповання сил і засобів реагування на надзвичайну ситуації та організовує залучення сил цивільного захисту до ліквідації наслідків надзвичайної ситуації;

організовує через штаб виконання таких заходів:

визначення зони ураження надзвичайної ситуації, кількості і місць перебування в ній людей, організовує їх рятування та надання медичної допомоги;

збирання даних про обстановку в зоні надзвичайної ситуації, їх аналіз та узагальнення;

визначення головного напрямку ліквідації наслідків надзвичайної ситуації, прийняття рішення щодо проведення аварійно-рятувальних робіт,

захисту населення і території від наслідків надзвичайної ситуації та забезпечення життєдіяльності постраждалих;

розроблення оперативного плану заходів з ліквідації наслідків надзвичайної ситуації, зосередження в районі надзвичайної ситуації необхідних сил і технічних засобів та своєчасне введення їх у дію;

визначення кількості і складу аварійно-рятувальних формувань, необхідних для ліквідації наслідків надзвичайної ситуації, порядку і строків їх залучення згідно з планами реагування на надзвичайні ситуації і планами взаємодії;

організацію взаємодії аварійно-рятувальних служб та формувань, залучених до ліквідації наслідків надзвичайної ситуації, з метою ефективного використання їх потенціалу;

керівництво аварійно-рятувальними та іншими невідкладними роботами; ведення обліку робіт, що були проведені аварійно-рятувальними службами та формуваннями під час ліквідації наслідків надзвичайної ситуації;

ведення обліку загиблих та постраждалих унаслідок надзвичайної ситуації;

інформування населення про наслідки та прогноз розвитку надзвичайної ситуації, хід її ліквідації та правила поведінки в зоні надзвичайної ситуації;

проведення заходів з евакуації в місці проведення робіт;

зупинення діяльності об'єктів, що розташовані в зоні надзвичайної ситуації, незалежно від форми власності і підпорядкування, введення обмеженого доступу на територію цієї зони;

залучення в установленому порядку до проведення робіт аварійно-рятувальних формувань, громадських організацій та окремих громадян за їх згодою, необхідних транспортних та інших технічних засобів підприємств, установ та організацій незалежно від форми власності та підпорядкування, які перебувають у зоні надзвичайної ситуації;

зупинення аварійно-рятувальних робіт у разі підвищення рівня загрози життю рятувальників та інших осіб, які беруть участь у ліквідації наслідків надзвичайної ситуації;

організовує взаємодію органів управління і сил цивільного захисту, що залучаються до ліквідації наслідків надзвичайної ситуації;

організовує з метою першочергового життєзабезпечення постраждалих та оперативної ліквідації наслідків надзвичайної ситуації контроль за виконанням усіх видів забезпечення під час дій у зоні надзвичайної ситуації;

організовує забезпечення, контроль та координацію робіт, пов'язаних із здійсненням заходів безпеки під час проведення аварійно-рятувальних та інших невідкладних робіт.

Головний спеціаліст відділу з військового обліку, мобілізаційної роботи та цивільного захисту міської ради:

здійснює збір інформації про виникнення і розвиток події, проводить її аналіз та здійснює попередню оцінку оперативної обстановки;

готує розгорнуту доповідь про оперативну обстановку (виробничо-промислову, радіаційну, хімічну, біологічну, сейсмічну, гідрогеологічну, гідрометеорологічну) обстановку на території громади та надає її голові об'єднаної територіальної громади та голові комісії з питань евакуації для прийняття відповідних рішень;

забезпечує оформлення відповідних проектів рішень голови територіальної громади, розробляє проекти розпорядчих, організаційних, плануючих та інформаційних документів (розпоряджень, доручень, планів, протоколів тощо), доведення їх до виконавців, організовує контроль за їх виконанням;

організовує оповіщення та інформування населення про виникнення надзвичайної ситуації, хід її ліквідації та надає рекомендації щодо правил поведінки в осередках ураження;

готує проект розпорядження голови об'єднаної територіальної громади на виділення матеріальних цінностей з місцевого матеріального резерву та коштів з резервного фонду бюджету;

координує взаємодію оперативних груп та організовує роботу місцевої комісії з питань ТЕБ та НС та комісії з питань евакуації;

організовує видачу матеріальних цінностей з місцевого матеріального резерву;

готує донесення відповідним органам управління і доповіді про хід ліквідації надзвичайної ситуації та про оперативну обстановку;

забезпечує організацію взаємодії та взаємного інформування з органами управління та силами, залученими до виконання відновних робіт;

інформує засоби масової інформації про хід відновних робіт.

Кремінська міська рада:

організує життєзабезпечення населення в зоні надзвичайної ситуації, на маршрутах евакуації та в місцях розміщення евакуйованого населення, за встановленими нормами і нормативами, включаючи забезпечення водою, продуктами харчування, предметами першої необхідності, місцем для тимчасового проживання, медичними виробами, лікарськими засобами та комунально-побутовими послугами, а також транспортне та інформаційне забезпечення;

забезпечує стаке функціонування об'єктів економіки та життєзабезпечення і надання послуг населенню;

організовує постійний контроль за станом довкілля на території, що зазнала впливу наслідків надзвичайної ситуації, обстановкою на аварійних об'єктах і прилеглий до них території через державну систему моніторингу довкілля;

готує інформацію до обласної державної адміністрації (обласної ради) щодо рівня надзвичайної ситуації та вжитих заходів, пов'язаних із реагуванням на цю ситуацію;

організовує оповіщення населення та надання йому необхідних рекомендацій щодо поведінки в умовах, які склалися.

Спеціальна комісія з ліквідації наслідків надзвичайної ситуації характеру місцевого рівня (у разі її утворення):

визначає першочергові заходи щодо проведення рятувальних та інших невідкладних робіт (РіНР) у зоні надзвичайної ситуації;

координує діяльність структурних підрозділів міської ради, підприємств, установ та організацій, пов'язану з виконанням комплексу робіт з ліквідації наслідків надзвичайної ситуації, забезпечення життєдіяльності постраждалого населення, функціонування об'єктів соціальної, комунально-побутової, промислової та аграрної сфери, проведення відновлювальних робіт;

організовує роботу щодо ліквідації надзвичайної ситуації та її наслідків;

залучає до проведення робіт з ліквідації наслідків надзвичайної ситуації відповідні аварійно-рятувальні, транспортні, будівельні, медичні та інші формування;

вносить до керівництва міської ради пропозиції стосовно виділення додаткових коштів для здійснення першочергових заходів щодо ліквідації наслідків надзвичайної ситуації;

вивчає ситуацію, що склалася, та готує інформацію органу ДСНС, керівництву вищого органу виконавчої влади (органу місцевого самоврядування) про вжиття заходів реагування на надзвичайну ситуацію, причини її виникнення, хід відновлювальних робіт;

організовує роботу, пов'язану з визначенням розміру збитків унаслідок надзвичайної ситуації, та затверджує відповідні акти;

організовує інформування населення про стан справ, наслідки та прогноз розвитку надзвичайної ситуації, хід ліквідації та правила поведінки;

організовує проведення моніторингу стану довкілля на території, що зазнала впливу надзвичайної ситуації;

здійснює прогноз розвитку надзвичайної ситуації;

вносить керівництву міської ради пропозиції про заохочення осіб, які брали участь у ліквідації наслідків надзвичайної ситуації та проведенні відбудовних робіт;

організовує надання допомоги потерпілим та сім'ям загиблих унаслідок надзвичайної ситуації;

виконує інші необхідні функції з ліквідації наслідків надзвичайної ситуації у межах своїх повноважень.

Керівники спеціалізованих служб цивільного захисту:

дають розпорядження на переведення підпорядкованих органів управління та сил цивільного захисту до функціонування в режимі надзвичайної ситуації;

за сигналом оповіщення прибувають на засідання місцевої комісії з питань ТЕБ та НС, доповідають про кількість і стан установ і підприємств підпорядкованої галузі, які перебувають у зоні надзвичайної ситуації та які заходи вживаються щодо забезпечення їх стійкого функціонування;

формують оперативні групи (з числа працівників органу управління) та направляють їх для проведення розвідки, організації роботи підпорядкованих галузевих установ і сил;

розгортають в зоні надзвичайної ситуації відомчу мережу спостереження та лабораторного контролю згідно з повноваженнями, інформують керівника робіт з ліквідації наслідків надзвичайної ситуації про результати досліджень;

із числа працівників підпорядкованих підприємств, аварійно-технічних підрозділів створюють угруповання сил, техніки, матеріальних і фінансових ресурсів для проведення відновних робіт;

забезпечують розміщення, харчування і відпочинок особового складу;

забезпечують інженерний, медичний, радіаційно-хімічний захист, евакуацію працівників підпорядкованих установ і підприємств із зони надзвичайної ситуації у разі виникнення загрози для їх життя і здоров'я;

узгоджують з місцевим органом Національної поліції маршрути введення і виведення сил у зону надзвичайної ситуації і порядок їх супроводу;

організують взаємодію зі штабом з ліквідації наслідків надзвичайної ситуації, галузевими органами управління вищого рівня, територіальними і обласними органами управління та іншими структурами взаємодії;

готують пропозиції щодо проведення спеціальних робіт і заходів з цивільного захисту та їх забезпечення під час ліквідації наслідків надзвичайних ситуацій та управління підрозділами спеціалізованих служб, що залучаються до таких робіт і заходів;

періодично інформують населення про режим роботи і стан об'єктів підпорядкованої галузі;

беруть участь у брифінгах для преси;

щодня, згідно з установленим регламентом, здійснюють інформування штабу з ліквідації наслідків надзвичайної ситуації про стан відновлювальних робіт;

щодня, до завершення відновних робіт, інформують голову територіальної громади про обсяги виконаних робіт, освоєння коштів і проблемні питання;

звертаються до відповідного органу управління щодо надання додаткової допомоги;

здійснюють контроль за проведенням визначених заходів.

У **режимі надзвичайного стану** органи управління територіальної громади виконують завдання відповідно до Закону України “Про правовий режим надзвичайного стану”.

РОЗДІЛ V. УПРАВЛІННЯ ПІД ЧАС ЛІКВІДАЦІЇ НАСЛІДКІВ НАДЗВИЧАЙНОЇ СИТУАЦІЇ

До прибуття керівника робіт з ліквідації наслідків надзвичайної ситуації його обов'язки виконує керівник підрозділу (служби, формування) сил цивільного захисту, який прибув до зони надзвичайної ситуації першим.

Якщо надзвичайна ситуація сталася:

на режимному об'єкті, який перебуває у сфері управління відповідного центрального органу виконавчої влади, питання призначення керівника робіт з ліквідації наслідків надзвичайної ситуації вирішується цим органом;

на потенційно небезпечному об'єкті або об'єкті підвищеної небезпеки до прибуття керівника робіт з ліквідації наслідків надзвичайної ситуації, його обов'язки виконує диспетчер об'єкта або особа старшого інженерно-технічного персоналу, яка перебуває на зміні.

У разі ліквідації наслідків надзвичайної ситуації, яка за характером та наслідками не потребує спеціального призначення керівника робіт з ліквідації наслідків надзвичайної ситуації, обов'язки такого керівника забезпечує керівник аварійно-рятувальної служби, що виконує завдання з ліквідації наслідків цієї надзвичайної ситуації.

Рішення керівника робіт з ліквідації наслідків надзвичайної ситуації оформляється розпорядженням. Підготовка рішень керівника робіт з ліквідації наслідків надзвичайної ситуації, їх реєстрація в установленому порядку після підписання, доведення до виконавців і контроль за їх виконанням здійснюється штабом.

Рішення керівника робіт з ліквідації наслідків надзвичайної ситуації є обов'язковими для виконання всіма суб'єктами, які беруть участь у ліквідації наслідків надзвичайної ситуації, а також громадянами і суб'єктами господарювання, що перебувають у зоні надзвичайної ситуації.

Після ліквідації наслідків надзвичайної ситуації керівник робіт ліквідації наслідків надзвичайної ситуації надає голові територіальної громади пропозицію щодо переведення органів управління і сил цивільного захисту територіальної підсистеми до функціонування у режимі повсякденного функціонування, та надалі - звіт про прийняті рішення і перебіг подій під час ліквідації наслідків надзвичайної ситуації та видає розпорядження про ліквідацію штабу з ліквідації наслідків надзвичайної ситуації.

РОЗДІЛ VI. ЗАЛУЧЕННЯ СИЛ ЦИВІЛЬНОГО ЗАХИСТУ І ПРОВЕДЕННЯ АВАРІЙНО-РЯТУВАЛЬНИХ ТА ІНШИХ НЕВІДКЛАДНИХ РОБІТ

У разі виникнення надзвичайних ситуацій на території міської ради для проведення аварійно-рятувальних та інших невідкладних робіт залучаються сили та засоби ланки територіальної підсистеми ЄДС ЦЗ.

З метою оперативного вжиття заходів з ліквідації наслідків надзвичайної ситуації, проведення аварійно-рятувальних та інших невідкладних робіт силами цивільного захисту утворюється угруповання сил цивільного захисту, залучення яких здійснюється ешелоновано.

До складу сил першого ешелону відносяться сили цивільного захисту, які перебувають на цілодобовому чергуванні, із строком готовності до 40 хвилин, у зоні відповідальності яких виникла надзвичайна ситуація.

До складу сил другого ешелону відносяться сили цивільного захисту, строк готовності до дій за призначенням яких перевищує 2 години.

На час ліквідації наслідків надзвичайної ситуації у підпорядкування керівника робіт з ліквідації наслідків надзвичайної ситуації переходять усі аварійно-рятувальні служби, що залучаються до ліквідації таких наслідків.

Залучення сил цивільного захисту до ліквідації наслідків надзвичайних ситуацій здійснюється згідно з планами реагування на надзвичайні ситуації, планами взаємодії органів управління та сил цивільного захисту у разі виникнення надзвичайних ситуацій, а також планами локалізації і ліквідації наслідків аварійних ситуацій.

Рішення про залучення сил цивільного захисту приймають органи управління, яким підпорядковані такі сили, на підставі звернення міського голови, на території якої виникла надзвичайна ситуація, або керівник робіт з ліквідації наслідків надзвичайної ситуації відповідно до її рівня.

У надзвичайних ситуаціях органи управління та сили функціональних підсистем підпорядковуються органам управління ланки територіальної підсистеми.

РОЗДІЛ VII. ОРГАНІЗАЦІЯ ВЗАЄМОДІЇ

Для своєчасного запобігання виникненню надзвичайних ситуацій і ефективного реагування на них, узгодження спільних дій органів управління, служб і формувань міжвідомчого угруповання сил організовується взаємодія органів управління і сил цивільного захисту.

Органи управління цивільного захисту відповідно до своїх повноважень взаємодіють на підставі завчасно розроблених планів реагування на надзвичайні ситуації.

Органи управління зобов'язані:

визначити взаємодіючі органи управління, склад і кількість сил та засобів під час проведення пошуково-рятувальних робіт, відселення населення, надання допомоги постраждалим;

встановити порядок оповіщення, організації зв'язку, приведення у готовність органів управління, чергових сил та засобів під час проведення пошукових робіт, допоміжне виділення сил та засобів, управління силами та засобами, узгодження сумісних дій під час проведення пошуково-рятувальних робіт, надання допомоги постраждалим, відселення населення;

узгодити питання всебічного забезпечення дій;

визначити основні напрямки роботи і зосередження на їх виконанні взаємодіючих органів управління та сил.

У разі змін обстановки і необхідності виконання нових завдань порядок взаємодії уточнюється.

РОЗДІЛ VIII. ОРГАНІЗАЦІЯ ОСНОВНИХ ВИДІВ ЗАБЕЗПЕЧЕННЯ

ПІД ЧАС ПРОВЕДЕННЯ АВАРІЙНО-РЯТУВАЛЬНИХ ТА ІНШИХ НЕВІДКЛАДНИХ РОБІТ І ЛІКВІДАЦІЇ НАСЛІДКІВ НАДЗВИЧАЙНОЇ СИТУАЦІЇ

8.1. Розвідка:

забезпечення моніторингу довкілля за зміною ступеня зараженості (забруднення) об'єктів зовнішнього середовища, особового складу спеціалізованих формувань, техніки, що ведуть рятувальні роботи, радіоактивними, хімічними речовинами, біологічними патогенними агентами в районах надзвичайних ситуацій на територіях, які до них прилягають;

виявлення загальної, хімічної, пожежної, інженерної, медичної обстановки та санітарно-епідемічної ситуації в районах надзвичайних ситуацій для визначення умов та обсягу заходів щодо проведення рятувальних та інших невідкладних робіт;

установлення місць перебування людей, які постраждали при надзвичайній ситуації, визначення засобів порятунку; контроль за обстановкою і санітарно-епідеміологічним станом районів, розміщенням відселеного з небезпечних зон населення.

Для ведення розвідки і спостереження відповідно до порядків взаємодії залучаються відомчі (об'єктові) формування:

а) радіаційної і хімічної розвідки: 21 ДПРЧ 4 ДПРЗ ГУ ДСНС України у Луганській області;

б) пожежної розвідки: 21 ДПРЧ 4 ДПРЗ ГУ ДСНС України у Луганській області;

в) інженерної розвідки: Філія «Кремінський райавтодор» ДП «Луганськоблавтодор» ВАТ «Державна акціонерна компанія «Автомобільні дороги України»;

г) медичної та санітарно-епідемічної розвідки: Комунальне некомерційне підприємство «Кремінська багатопрофільна лікарня»;

г) ветеринарно-санітарної та фітосанітарної розвідки: Рубіжанського управління ГУ Держпродспожив служби в Луганській області;

д) метео- і гідрологічної розвідки: 21 ДПРЧ 4 ДПРЗ ГУ ДСНС України у Луганській області.

8.2. Інженерне забезпечення:

ведення інженерної розвідки й оцінки обсягу інженерних робіт у районі надзвичайної ситуації;

організація дорожньо-мостового забезпечення дій сил, що ведуть рятувальні роботи;

залучення сил і засобів для проведення аварійно-рятувальних та інших невідкладних робіт;

організації робіт з попередження і ліквідації наслідків дощових паводків, весняних повеней, льодоходів, катастрофічного затоплення місцевості, сильних злив, підтоплення територій, ураганних вітрів, небезпечних геологічних процесів;

виконання комплексу інженерних організаційних та практичних заходів із ліквідації наслідків аварій і пошкоджень трубопровідного транспорту, об'єктів і споруд нафтового, газового, теплового, водопровідно-каналізаційного господарства, систем енергопостачання;

забезпечення проїзду по завалених, заметених чи зруйнованих ділянках доріг; виконання інженерних робіт під час ліквідації наслідків аварій на вибухопожежонебезпечних, хімічно та радіаційно небезпечних об'єктах, при транспортуванні небезпечних вантажів залізницею та автошляхами, при катастрофах на залізничному, автомобільному і авіаційному транспорті; виконання інженерних робіт під час локалізації і ліквідації великих пожеж у лісах та на торфовищах.

До виконання завдань інженерного забезпечення також залучаються сили і засоби, спеціалізованих формувань, підприємств і організацій відповідно до планів реагування та рішень керівника з ліквідації наслідків НС.

8.3. Радіаційне, хімічне та біологічне забезпечення:

виявлення й оцінка хімічної обстановки (радіаційної обстановки) у районі і зоні дії надзвичайної ситуації;

визначення і запровадження режимів і заходів безпеки при роботі особового складу, що веде рятувальні роботи, і поведінки населення в зонах хімічного, радіоактивного ураження (забруднення);

проведення (за потреби) на ранній стадії радіаційної аварії йодної профілактики населення та учасників ліквідації наслідків аварії;

здійснення хімічного (дозиметричного) контролю;

забезпечення особового складу, що веде рятувальні роботи, засобами індивідуального захисту;

ліквідація хімічного, радіоактивного забруднення;

проведення санітарної обробки особового складу сил цивільного захисту та населення, а також проведення спеціальної обробки одягу, майна, транспорту, споруд.

Організація і виконання заходів хімічного забезпечення покладається на: ДСНС України у Луганській області;

Місцевий підрозділ Держпродспоживслужби у Луганській області;

Департамент комунальної власності, земельних, майнових відносин, екології та природних ресурсів Луганської обласної державної адміністрації;

Державна екологічна інспекція в Луганській області.

8.4. Гідрометеорологічне забезпечення:

Гідрометеорологічне забезпечення організовується і ведеться з метою всебічного обліку метеорологічних чинників погоди і стихійних гідрометеорологічних явищ у разі загрози і виникненні стихійного лиха, аварій, катастроф.

Основними завданнями гідрометеорологічного забезпечення є надання:

результатів поточних метеорологічних і аерологічних спостережень і відомостей про стихійні гідрометеорологічні явища погоди (далі – СГЯ);

фактичних і прогностичних характеристик середнього вітру (швидкість і напрямок);

результатів поточних гідрометеорологічних спостережень та відомостей про СГЯ;

довгострокових і короткострокових гідрометеорологічних прогнозів і попереджень про СГЯ;

видачу довідок, матеріалів і інструкцій із гідрометеорологічного режиму.

Для виконання завдань гідрометеорологічного забезпечення залучаються сили і засоби підрозділів обласного центру з гідрометеорології.

8.5. Матеріально-технічне забезпечення

Для проведення заходів матеріально-технічного забезпечення використовуються стаціонарні підприємства торгівлі (магазини, склади, бази), підприємства громадського харчування (їдальні, ресторани, кафе, склади, бази), хлібозаводи (хлібопекарні), підприємства із зберігання продовольства (елеватори, бази хлібопродуктів, холодильники) підприємства харчової та легкої промисловості, їхні бази і склади, нафтобази, склади ПММ, автозаправні станції, станції технічного обслуговування автомобільної техніки, а також рухомі формування – пункти харчування, пункти речового забезпечення, пункти продовольчого забезпечення, ланки підвозу води, заправні станції, ремонтно-відновлювальні групи та евакуаційні групи за рішенням міського голови незалежно від форм власності та господарювання.

Організація всебічного забезпечення потерпілого населення покладається на міську раду. До виконання заходів залучаються сили і засоби спеціалізованих служб цивільного захисту та інших установ і організацій залежно від обстановки, що склалася.

Матеріальне забезпечення заходів під час проведення аварійно-рятувальних та інших невідкладних робіт у районах надзвичайної ситуації організовується силами та засобами спеціалізованих установ і організацій територіальної громади рішенням міського голови.

Технічне забезпечення організовується з метою підтримання в справному стані та постійній готовності до використання всіх видів робіт автотранспортної, інженерної та іншої спеціальної техніки.

Забезпечення паливно-мастильними матеріалами організовується для повного та своєчасного забезпечення автотранспортної та спеціальної техніки, яка залучається для вирішення завдань із запобігання і ліквідації надзвичайної ситуації та її наслідків.

Забезпечення паливно-мастильними матеріалами під час проведення рятувальних та інших невідкладних робіт організовується спеціалізованою службою цивільного захисту матеріального забезпечення через підприємства та організації, з якими укладені відповідні договори, мережу автозаправних станцій або рухомими автозаправними станціями та з місцевого матеріального резерву.

Продовольче забезпечення та забезпечення питною водою і водою для приготування їжі організовується для забезпечення гарячою їжею, а за

відсутності можливості її приготування – сухим пайком, особового складу формувань у районах проведення рятувальних та інших невідкладних робіт.

Питною водою та водою для приготування їжі забезпечується особовий склад підрозділів і формувань, задіяних до проведення аварійно-рятувальних та інших невідкладних робіт, потерпілого населення в районах проведення робіт та розміщення евакуйованого населення.

Підвіз води до визначених місць здійснюється ланками підвозу води, оснащеними паспортизованими автоцистернами, бочкотарою або квасними, пивними, молочними цистернами. Рішення на розгортання пунктів питної води приймає голова об'єднаної територіальної громади за поданням начальника спеціалізованої медичної служби громади.

Контроль за санітарною обробкою та якістю питної води покладається на підрозділи лабораторного центру.

Речове забезпечення організовується з метою своєчасного та повного забезпечення особового складу формувань і потерпілого населення постільною білизною, спеціальним одягом та взуттям.

Рішення на виконання завдань речового забезпечення об'єктів постачання майна, його асортименту, місць розташування рухомих пунктів речового забезпечення приймає міський голова.

8.6. Транспортне забезпечення

Транспортне забезпечення аварійно-рятувальних та інших невідкладних робіт організовується для:

- вивозу із осередків ураження і районів стихійного лиха населення, худоби, матеріальних, культурних та інших цінностей;

- перевезення рятувальних підрозділів до районів (об'єктів) проведення аварійно-рятувальних та інших невідкладних робіт;

- підвіз у райони надзвичайної ситуації матеріально-технічного майна для забезпечення аварійно-рятувальних та інших невідкладних робіт.

Виконання заходів транспортного забезпечення покладається на транспортну службу відповідної територіальної громади. Рішення на залучення формувань транспортної служби до виконання аварійно-рятувальних та інших невідкладних робіт приймає голова територіальної громади.

До виконання завдань цивільного захисту залучаються всі автотранспортні підприємства (перевізники), які знаходяться на відповідній території.

Управління транспортним забезпеченням здійснює керівник з ліквідації наслідків НС.

Перевезення з районів надзвичайної ситуації здійснюються в два етапи:
Вивіз населення.

Перевезення худоби і матеріальних цінностей.

8.7. Медичне забезпечення:

виконання невідкладних медичних, санітарно-гігієнічних та протиепідемічних (профілактичних) заходів, у разі виникнення надзвичайної

ситуації, з метою збереження життя та здоров'я населення громади та особового складу формувань, забезпечення санітарного та епідемічного благополуччя населення;

проведення медичної розвідки районів стихійного лиха, техногенних аварій та катастроф;

залучення сил та засобів медичної спеціалізованої служби цивільного захисту для медичного забезпечення та забезпечення санітарного та епідемічного благополуччя населення громади під час виникнення надзвичайних ситуацій;

надання прогнозу можливої медичної обстановки на території громади після виникнення стихійного лиха, аварій, катастроф;

залучення сил та засобів служби медицини катастроф до надання екстреної медичної допомоги постраждалим, здійснення сортування постраждалих, організація евакуації постраждалих у разі виникнення надзвичайних ситуацій до закладів охорони здоров'я;

організація роботи закладів охорони здоров'я області під час прийому великої кількості постраждалих у разі виникнення надзвичайних ситуацій;

організація та здійснення медичних профілактичних заходів серед населення та особового складу підрозділів та формувань цивільного захисту, які задіяні до ліквідації надзвичайних ситуацій та їх наслідків;

здійснення інших заходів медичного захисту населення.

Ліжковий фонд закладів охорони здоров'я Кременської територіальної громади складає: 250 ліжок, (із них 0 ліжок закладів охорони здоров'я служби медицини катастроф).

На території Кременської територіальної громади заклади переливання крові відсутні, забезпечення донорською кров'ю та препаратами крові здійснюється з Северодонецької обласної станції переливання крові.

Лікарські засоби та медичні вироби зберігаються у спеціально виділеному приміщенні КНП «Кременська багатопрофільна лікарня Кременської міської ради».

8.8. Інформаційне забезпечення організовується:

відділом внутрішньої політики, преси та інформації Кременської міської ради, Северодонецьким районним управлінням ГУ ДСНС України у Луганській області, штабом з ліквідації наслідків надзвичайної ситуації та спеціальною комісією з ліквідації наслідків надзвичайної ситуації (у разі її утворення) з метою своєчасного та об'єктивного інформування населення про обстановку у зоні НС, хід ліквідації її наслідків та можливий розвиток подій.

8.9. Охорона публічного (громадського) порядку

забезпечується відділом поліції № 2 Северодонецького районного управління поліції ГУНП в Луганській області з приданим йому формуванням охорони публічного (громадського) порядку територіальної громади, які взаємодіють із заступником голови Кременської міської ради, військовими органами, штабом з ліквідації наслідків надзвичайної ситуації.

Основні завдання:
надання допомоги в оповіщенні населення, що потрапляє в зону НС;
забезпечення режиму допуску до району НС і охорона публічного порядку на цій території;
регулювання дорожнього руху, участь в евакуації населення;
забезпечення охорони публічного порядку в місцях розміщення евакуйованого населення і охорони залишеного в зоні НС державного, громадського майна і особистого майна громадян;
участь у роботі комісій із обліку втрат населення.

Головний спеціаліст відділу з військового обліку,
мобілізаційної роботи та цивільного захисту
Кремінської міської ради

Наталія ГАЛЬЧЕНКО

" __ " _____ 2021 року

ДОДАТКИ
ДО ПЛАНУ РЕАГУВАННЯ НА НАДЗВИЧАЙНІ СИТУАЦІЇ
НА ТЕРИТОРІЇ КРЕМІНСЬКОЇ ТЕРИТОРІАЛЬНОЇ ГРОМАДИ

1. Розрахунок сил і засобів цивільного захисту на території Кременської територіальної громади.
2. Карта техногенно-екологічної та природної обстановки на території Кременської територіальної громади.
3. Схема організації управління та взаємодії при загрозі та/або виникненні надзвичайної ситуації на території Кременської територіальної громади.
4. Перелік спеціалізованих служб цивільного захисту місцевого рівня Кременської територіальної громади.
5. Структура штабу з ліквідації наслідків надзвичайної ситуації на території Кременської територіальної громади.

**Розрахунок сил і засобів цивільного захисту
на території Кременської територіальної громади**

Визначення сил і засобів	Одиниця обліку	Кільк.	Прим.
<i>ДПРЧ № 21 ДПРЗ ГУ ДСНС України у Луганській області</i>			
Особовий склад (максимальн. добовий розрахунок)	чоловік	14	
Пожежна автоцистерна	штук	4	
Пожежна насосна станція	штук	1	
Автомобіль рукавний	штук	1	
Мотопомпи і мобільні насоси	штук	9	
<i>Комунальні та об'єктові аварійно-рятувальні служби</i>			
Особовий склад (максимальн. добовий розрахунок)	чоловік	28	
Аварійно-технічні засоби (обліковуються по профілю служби та призначенню, по кожній службі)	штук	8	
<i>Об'єктові формування цивільного захисту</i>			
Особовий склад	чоловік	70	
Аварійно-технічні засоби (обліковуються по виду робіт по кожному формуванню)	штук	23	
<i>Місцеві та об'єктові спеціалізовані служби цивільного захисту</i>			
Особовий склад	чоловік	218	
Аварійно-технічні засоби (обліковуються по профілю кожної служби та призначенню)	штук	50	

Додаток 2

**Карта техногенно-екологічної та природної обстановки на території
Кремінської територіальної громади**

Схема організації управління та взаємодії при загрозі та/або виникненні надзвичайної ситуації на території Кремінської територіальної громади

ПЕРЕЛІК
спеціалізованих служб цивільного захисту місцевого рівня Кременської
територіальної громади

№ з/п	Найменування спеціалізованої служби	Найменування організації (установи)	Місце розташування та телефон, керівник та його посада
1	Служба енергетики	Кременська дільниця Рубіжанського РЕМ	м. Кременна, пров. Гастело, 1а Старший майстер Кременської дільниці Рубіжанського РЕМ Рибцев А.П., тел. 0504758718
2	Комунально-технічна служба	ДП «Кременське комгосподарство» КП «Кременна-комунсервіс», КП «Кременське ВКГ», Кременська дільниця Сєвєродонецького управління з експлуатації газового господарства	м. Кременна, просп. Дружби, 13 Начальник відділу з питань житлово-комунального господарства, екології та управління комунальним майном апарату Кременської міської ради Китайгора І.О. тел. 0958432822
3	Інженерна служба	Філія «Кременський райавтодор» ДП «Луганськоблавтодор» ВАТ «Державна акціонерна компанія «Автомобільні дороги України»	м. Кременна, вул. Харківська, 156 Начальник філії «Кременський райавтодор» Мацєгора О.Є. тел. 0506125646
4	Служба матеріального забезпечення	Санаторій «Озерний» ФОП Онопрієнко І.А. ФОП Смирнова І.М. ФОП Шахов О.М.	м. Кременна, просп. Дружби, 13 Начальник відділу економічного аналізу та розвитку управління економіки Кременської міської ради Борщук Ю.Г. тел. 0990177757
5	Служба торгівлі і харчування	Санаторій «Озерний» ФОП Гриценко Л.А. ФОП Вашечко С.А. ФОП Шматовський А.В. ФОП Іщенко Н.І.	м. Кременна, просп. Дружби, 13 Начальник відділу економічного аналізу та розвитку управління економіки Кременської міської ради Борщук Ю.Г. тел. 0990177757
6	Медична служба	Комунальне некомерційне підприємство «Кременська багатопрофільна лікарня», Рубіжанське міжрайонне управління епідслужби в Луганській області, швидка медична допомога м. Рубіжне	м. Кременна вул. Перемоги, 1А Генеральний директор КНП «Кременська багатопрофільна лікарня» Кульбач Л.А. тел. 0994044405

7	Служба із захисту сільськогосподарських тварин і рослин	Старости Кремінської міської громади ФГ «Стимул 777» ФГ «Татьяна ЛТД» ФГ «Арія» СТОВ «Краснянське» ФГ «Спіка» СПП «КС-АГРО» ФГ «Сузір'я»	м. Северодонецьк, вул. Пивоварова, 2 Заступник начальника управління – начальник відділу безпеки харчових продуктів та ветеринарної медицини Рубіжанського управління ГУ Держпродспожив служби в Луганській області Гайдаш Г.П. тел. 0509471376
8	Служба транспортного забезпечення	Управління освіти, культури, молоді та спорту Кремінської міської ради	м. Кремінна, пр-т. Дружби, 13 Начальник Управління освіти, культури, молоді та спорту Кремінської міської ради Удовенко О.В. тел. 0505627649
9	Технічна служба	КП «Креміннатеплокомуненерго»	м. Кремінна, пров. Гастело 21, Головний інженер КП «Креміннатеплокомуненерго» Рачинський О.А. тел. 0500272945
10	Служба зв'язку та оповіщення	ДМД № 333/4 м. Попасне Харківської філії ПАТ «Укртелеком»	м. Кремінна, вул. Титова, 45 Провідний інженер ДМД № 333/4 м. Попасне Харківської філії ПАТ «Укртелеком» Онищенко О.М. тел. 0502278177
11	Служба охорони публічного (громадського) порядку	Відділ поліції № 2 Северодонецького РУП Головного Управління Національної поліції в Луганській області	м. Кремінна, пл. Кооперативна, 12 Начальник відділу поліції № 2 Северодонецького РУП Головного Управління Національної поліції в Луганській області Скляр В.Л. тел. (06454) 2-10-19 0669623673
12	Протипожежна служба	21 ДПРЧ 4 ДПРЗ ГУ ДСНС України у Луганській області	м. Кремінна, вул. Лиманська, 165, Начальник 21 ДПРЧ 4 ДПРЗ ГУ ДСНС України у Луганській області Стратій Д.В. тел. (06454) 3-13-09, 0661492427

**Структура штабу з ліквідації наслідків надзвичайної ситуації на території
Кремінської територіальної громади**

№ з/п	Прізвище, ім'я та по-батькові, контактний телефон	Посада, спеціальне звання
КЕРІВНИЦТВО ШТАБУ З ЛІКВІДАЦІЇ НАСЛІДКІВ НАДЗВИЧАЙНОЇ СИТУАЦІЇ		
1	ДЗИВУЛЬСЬКИЙ Георгій Анатолійович, 0994375525	Т.в.о. заступника міського голови з питань діяльності виконавчих органів Кремінської міської ради – керівник Штабу з ліквідації наслідків надзвичайної ситуації
2	ПАВЛОВ Андрій Михайлович, 0955755258	Начальник 4 ДПРЗ Головного управління ДСНС України у Луганській області – заступник керівника Штабу з ліквідації надзвичайної ситуації
ЧЛЕНИ ШТАБУ З ЛІКВІДАЦІЇ НАСЛІДКІВ НАДЗВИЧАЙНОЇ СИТУАЦІЇ		
3	ТРОЦЬКА Тетяна Миколаївна, 0995309196	Начальник відділу з військового обліку, мобілізаційної роботи та цивільного захисту Кремінської міської ради
4	ГАЛЬЧЕНКО Наталія Анатоліївна, 0997447997	Головний спеціаліст відділу з військового обліку, мобілізаційної роботи та цивільного захисту Кремінської міської ради
5	КИТАЙГОРА Ірина Олександрівна, 0958432822	Начальник відділу з питань житлово-комунального господарства, екології та управління комунальним майном Кремінської міської ради
6	МАР'ЯСОВ Роман Володимирович, 0957011509	Директор комунального підприємства «Кремінське водопровідно-каналізаційне господарство» Кремінської міської ради
7	ГНИЛИЦЬКИЙ Костянтин Олексійович, 0501014043	Начальник Кремінської ділянки Северодонецького управління з експлуатації газового господарства
8	МАХУРА Геннадій Вадимович, 0507829071	Директор ДП «Кремінське комгосподарство» комунального підприємства «Кремінна-комунсервіс»
9	РИБЦЕВ Андрій Павлович, 0504758718	Старший майстер Кремінської ділянки Рубіжанського РЕМ

№ з/п	Прізвище, ім'я та по-батькові, контактний телефон	Посада, спеціальне звання
10	МАЦЕГОРА Олександр Євгенович, 0506125646	Начальник філії «Кремінський райавтодор» ДП «Луганськоблавтодор» ВАТ «Державна акціонерна компанія «Автомобільні дороги України»
11	БОРЩУК Юліанна Григоріївна, 0990177757	Начальник відділу економічного аналізу та розвитку управління економіки Кремінської міської ради
12	КУЛЬБАЧ Лариса Альфредівна, 0994044405	Генеральний директор КНП «Кремінська багатопрофільна лікарня»
13	ГАЙДАШ Геннадій Петрович, 0509471376	Заступник начальника управління – начальник відділу безпечності харчових продуктів та ветеринарної медицини Рубіжанського управління ГУ Держпродспожив служби в Луганській області
14	УДОВЕНКО Олексій Володимирович, 0505627649	Начальник Управління освіти, культури, молоді та спорту Кремінської міської ради
15	ОНИЩЕНКО Олександр Миколайович, 0502278177	Провідний інженер ДМД № 333/4 Попасне м. Харківської філії ПАТ «Укртелеком»
16	СКЛЯР Валерій Леонідович, 0669623673	Начальник відділу поліції № 2 Северодонецького РУП Головного Управління Національної поліції в Луганській області
17	СТРАТІЙ Дмитро Васильович, 0661492427	Начальник 21 ДПРЧ 4 ДПРЗ ГУ ДСНС України у Луганській області

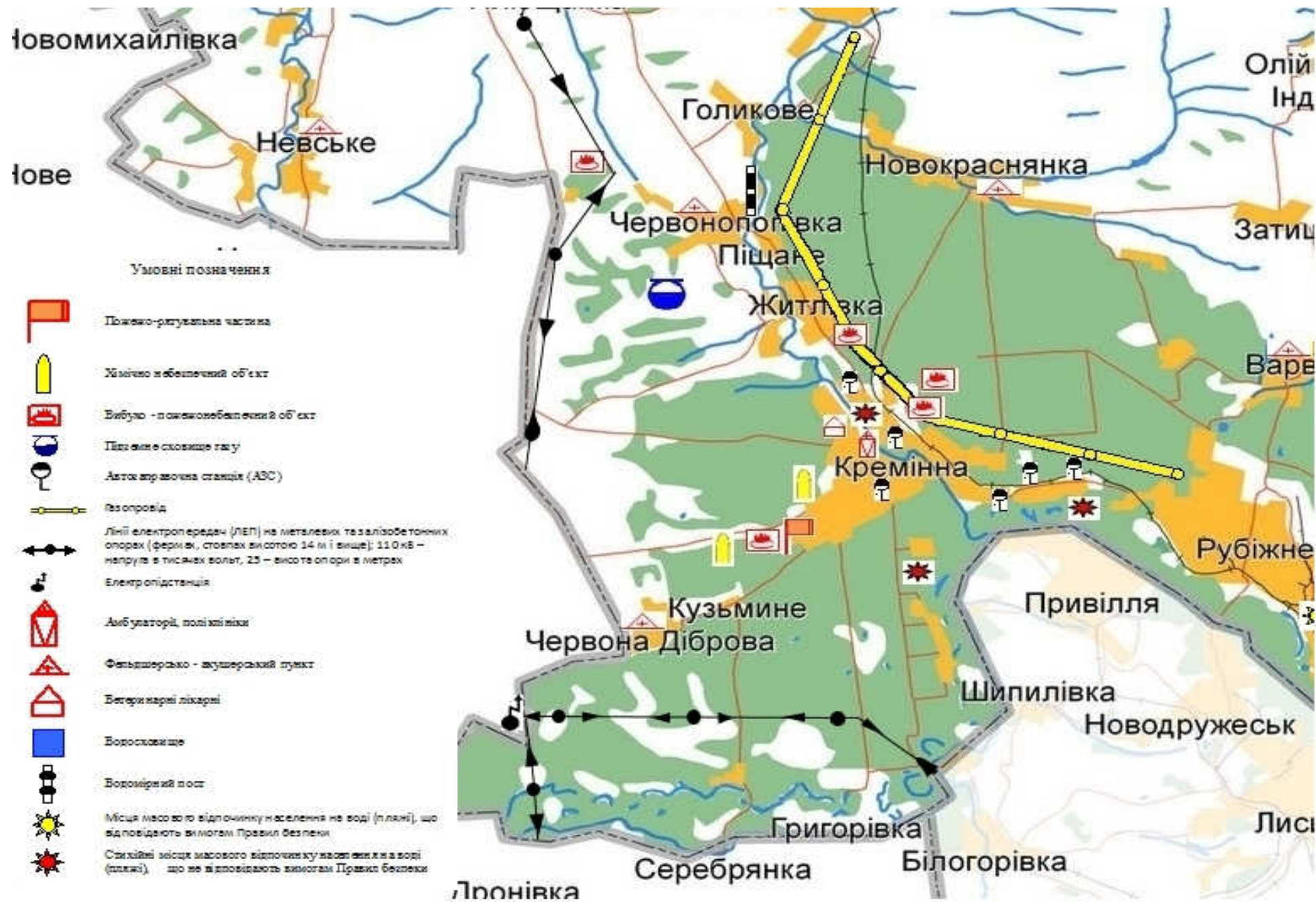
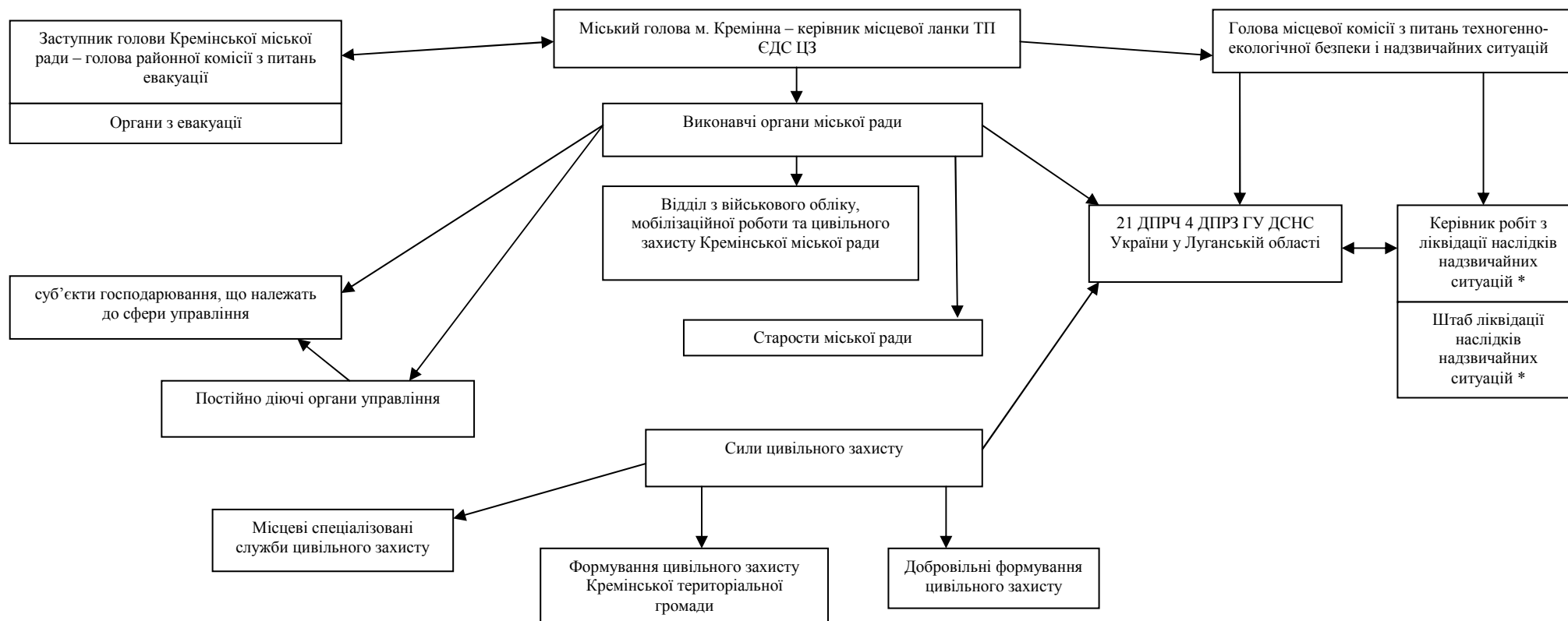


Схема організації управління та взаємодії при загрозі та/або виникненні надзвичайної ситуації на території Кремінської територіальної громади



* органи управління, що створюються у разі загрози або виникнення надзвичайної ситуації

→ оперативне підпорядкування